

RR-AP4B エアートランスホーム 取付け説明書

No 1187-4
 コードNo 04789504
 C083-00

この度は、エアートランスホーム(RR-AP4B)をお買い求めいただき、誠にありがとうございます。

本製品の機能を十分に理解してご使用頂きますために、エアートランスホーム取扱説明書及び取付け説明をご参照の上、正しくお取り扱い頂きますようお願い申し上げます。

===== ご使用になる前に =====

1 付属品を確認ください

下部の部品がもれなく入っていることをご確認ください。
 もし、不足のものがありましたら、販売店又は当社支店、営業所にご連絡ください。

| | | | | | |
|--|---|---|---|--|---|
| 1.RR-AT 1個 | 2.蝶ボルト 1個 | 3.トランスステー 1個 | 4.元圧パイプ 1本 | 5.U字ボルト 2個 | 6.六角ボルト 2個 |
|  |  |  |  |  |  |
| 7.異径エルボ 1個 | 8.ニップル(1/4) 1個 | 9.チー(3/8) 1個 | 10.ニップル(3/8) 1個 | 11.シールフォーム 長さ225mm | |
|  |  |  |  | ご使用の際にカットして必要分をお使いください。 (注意) No9~11の部品は使用しない形式もあります。 | |

2 取付け方法



注意

**取付け作業は圧縮機の電源を切り空気タンクの空気を全部排出してから行ってください。
 ※空気を抜かず作業を行うと止め弁およびプラグ取り外し時に怪我をすることがあります。**

取付け方法は形式により異なります。形式を確認して説明書の該当箇所をお読みください。

【TLP15E-10, TFP15C-10, TFP22C/22CF-10の場合】

- 1) トランスステーをエアートランスホームに六角ボルト2本で止めます。
- 2) 1)のセットのトランスステーを空気タンク左側の引手部に乗せ下側よりU字ボルトを通して上からナットにて締め付けます。
- 3) 空気タンクの空気を全部排出したか確認し、止め弁を外してください。
- 4) 外したところへニップル(1/4)および異径エルボを取付けてください。
- 5) 元圧パイプのおねじ側をテープシールを使用して異径エルボに取付けます。
- 6) エアートランスホームのエルボに元圧パイプを締め付けます。元圧パイプがよじれないように取付けてください。
- 7) 蝶ボルトをエアートランスホームの正面に取付けてください。



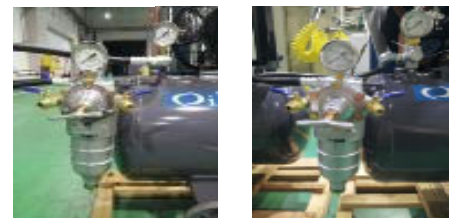
- 3) 空気タンクの空気を全部排出したか確認し、止め弁を外してください。



- 5) 元圧パイプのおねじ側をテープシールを使用して異径エルボに取付けます。



完成図)



- 6) エアートランスホームのエルボに元圧パイプを締め付けます。元圧パイプがよじれないように取付けてください。



(注意)
 元圧でご使用したい場合はエアートランスホームの右側止め弁をお使いください。
 圧力を調節して使用する場合は左側の止め弁をお使いください。

【TLP15EF-10, TFP15CF-10の場合】

- 1) エアートランスホームのエルボを一度外し、テープシールを使用して再度取付けます。この時、ねじ部を正面に向かって右向きになるよう取付けます。



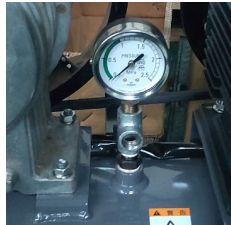
- 2) トランスステーをエアートランスホームに六角ボルト2本で止めます。

- 3) 2)のセットのトランスステーを空気タンク左側の引手部に乗せ下側よりU字ボルトを通して上からナットにて締め付けます。



- 4) 空気タンクの空気を全部排出したか確認し、止め弁を外してください。

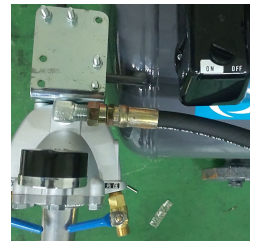
外したところへニップル(1/4)および異径エルボを取付けてください。異径エルボはねじ部が左斜め上向きになるよう固定します。
※圧力計の目盛がホースで隠れないよう調整するため。



- 5) 元圧パイプのおねじ側をテープシールを使用して異径エルボに取付けます。



- 6) エアートランスホームのエルボに元圧パイプを締め付けます。



- 7) 蝶ボルトをエアートランスホームの正面に取付けてください。



完成図)



【TLP22E/22EF/22EG-10, TFP37C/CF-10, TLP37E/EF/EG-10の場合】

- 1) トランスステーをエアートランスホームに六角ボルト2本で止めます。

- 2) 1)のセットのトランスステーを空気タンク左側の引手部に乗せ下側よりU字ボルトを通して上からナットにて締め付けます。



- 3) 空気タンクの空気を全部排出したか確認し、止め弁またはプラグを外してください。



- 4) 外したところへニップル(1/4)および異径エルボを取付けてください。



- 5) 元圧パイプのおねじ側をテープシールを使用して異径エルボに取付けます。



- 6) エアートランスホームのエルボに元圧パイプを締め付けます。元圧パイプがよじれないように取付けてください。



- 7) 蝶ボルトをエアートランスホームの正面に取付けてください。



完成図)



【TFP55C-10の場合】

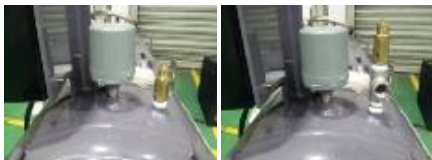
- 1) トランスステアをエアートランスホームに六角ボルト2本で止めます。

- 2) 1)のセットのトランスステアを空気タンク右側の引手部に乗せ下側よりU字ボルトを通して上からナットにて締め付けます。



- 3) 空気タンクの空気を全部排出したか確認し、安全弁を外してください。

- 4) 外したところへニップル(3/8)およびチー(3/8)を取付け、チーの上方に安全弁を取付けてください。



- 5) 元圧パイプのおねじ側をテープシールを使用してチー(3/8)に取付けます。



- 6) エアートランスホームのエルボに元圧パイプを締め付けます。元圧パイプがよじれないように取付けてください。



- 7) モーターステアや制御盤ステアにホースがなるべく接触しないようチーの角度を調節してください。



- 8) 運転時の振動によりホースがステアや空気タンクに接触する場合は、付属のシールフォームを接触する金属部側へ貼り付けてホースの破損防止をしてください。



- 9) 蝶ボルトをエアートランスホームの正面に取付けてください。



完成図)



【TLP-E/EF/EGの5.5kW以上, TFP75C~110C, TFP55CF~110CF, TLP-E/EF/EGの1.4MPaの場合】

- 1) トランスステアをエアートランスホームに六角ボルト2本で止めます。

- 2) 1)のセットのトランスステアを空気タンク右側の引手部に乗せ下側よりU字ボルトを通して上からナットにて締め付けます。



- 3) 空気タンクの空気を全部排出したか確認し、止め弁またはプラグを外してください。



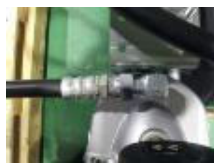
- 4) 外したところへニップル(1/4)および異径エルボを取付けてください。

- 5) 元圧パイプのおねじ側をテープシールを使用して異径エルボに取付けます。



- 6) エアートランスホームのエルボに元圧パイプを締め付けます。元圧パイプがよじれないように取付けてください。

- 7) モーターステアや制御盤ステアにホースが接触しないようチーの角度を調節してください。



- 8) 運転時の振動によりホースがステアや空気タンクに接触する場合は、付属のシールフォームを接触する金属部側へ貼り付けてホースの破損防止をしてください。



- 9) 蝶ボルトをエアートランスホームの正面に取付けてください。



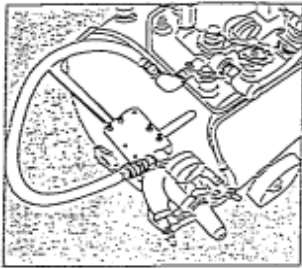
完成図)



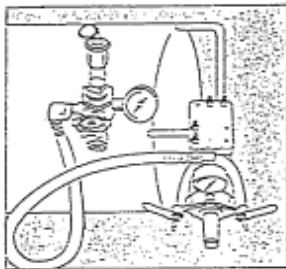
【上記以外の旧タイプの場合】

取付完成図

モータ駆動形

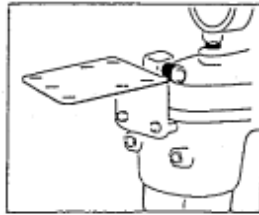


エンジン駆動形

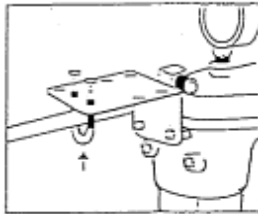


取付方法

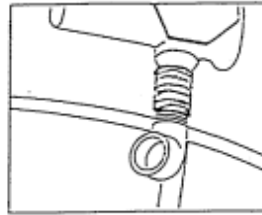
- 1) トランスステーをエアートランスホーマーに六角ボルト2本でとめます。
※TFPC-10は対角で止めます。



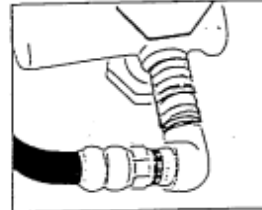
- 2) 1)のセットのトランスステーを空気タンク引手部に寄せ下側よりボルトを通して上からナットにて締め付けます。
※ボルトは取付完成図を見てトランスステーの穴に取り付けてください。



- 3) 空気タンクの空気を全部排出したか確認後止め弁を外してください。外した所へニップル両端ネジ部にテープシールを巻きニップル及びエルボを取り付けてください。
※0.75kWの止め弁取付位置は図と異なります。現品にてご確認ください。



- 4) 元圧パイプネジ部にテープシールを巻きエルボに取り付けます。



- 5) エアートランスホーマーのエルボに元圧パイプを締め付けます。元圧パイプがよじれないように取り付けてください。

