

取扱説明書

■エアレススプレーガン

ALG-7
ALG-72
ALG-73

| | |
|--|---|
| この取扱説明書に示された警告事項および注意事項は必ず守ってください。 使用時に不用意に塗料が噴出したり、有機溶剤の吸引により重大な身体上の障害を起こすことがあります。 △印付きの下記マークは、安全上、特に重要な項目ですので、必ずお守りください。 | |
| 警告 | 警告内容を怠った場合、人が死亡又は重傷を負う可能性が想定されることを示します。 |
| 注意 | 注意内容を怠った場合、人が傷害を負う可能性、又は物的損害の発生する可能性が想定されることを示します。 |
| 重要 | この記号は、機械の性能や機能を十分に発揮してお使いいただくために守っていただきたい内容を示しています。尚、本取扱説明書で示す安全事項は、必要最低限のものであります。国や自治体の消防、電気、安全関連の法規、規則又、それぞれの企業や事業所で規則、規定として守るべき事項に従ってください。 |

この取扱説明書は、安全にご使用いただくために重要な警告、注意事項および取扱い方法について記載しています。
この取扱説明書で扱われている機器は、塗装業務用途の商品です。他の用途には使用しないでください。正しい取扱指導を受けられ、機械の操作方法を理解された方以外の方は、使用しないでください。
ご使用前に、必ずお読みになり、十分理解してからご使用ください。
本書はすぐに確認できる場所に大切に保管してください。

重要仕様

| | |
|--------|--------------------------------|
| 最高使用圧力 | 25MPa (255 bar/ 3626 PSI) |
| 騒音値 | 62.9 dB(A) |
| 吹付条件 | 推奨使用条件 |
| 測定位置 | スプレーガンより後方へ1m 地面より高さ1.6m |
| 使用温度範囲 | 雰囲気温度 5℃～40℃ 流体温度(液体・気体) 5～43℃ |

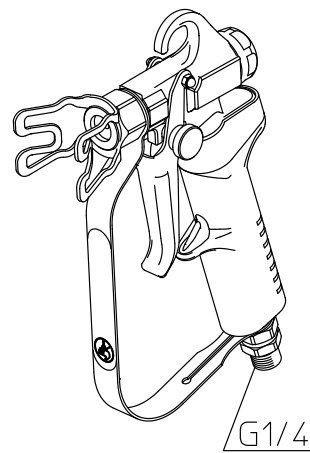
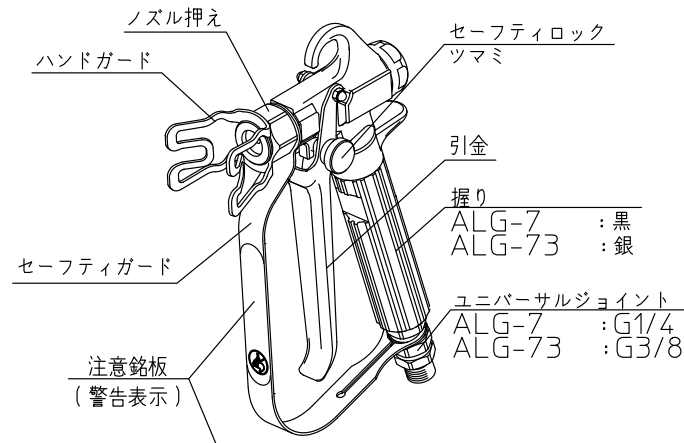
仕様

| 形式 | 用途 | ホース取付 ねじサイズ | ろ過網セット | 質量 g |
|--------|------|----------------|---------|---------|
| ALG-7 | 汎用 | G 1/4 | メッシュ100 | 440 |
| ALG-72 | | | 内臓 | 415 |
| ALG-73 | 高粘度用 | G 3/8 | 同上付属 | 450 |

■ 1. 各部の名称および現品確認

ALG-7,ALG-73

ALG-72



コードNo 03510171
P. 5 6項 構成部品 No.17

※ノズルチップは別途ご用意ください。

- ・開封時、破損や欠品または現品違いがないことを確認してください。
- ・欠品、輸送上の損傷がある場合は、危険防止のため使用せず、お買い求めになった販売店、または当社支店・営業所、サービス会社までご連絡ください。
- ・注意銘板(警告表示)は常に汚れや破損のないようにしてください。
破損・紛失した場合は、販売店または当社支店・営業所・サービス会社にてご購入してください。

■ 2. 安全性について

⚠ 警告

保護具の着用

- ・作業中は、眼鏡、マスクおよび手袋などの保護具をかならず着用してください。
- ・塗料や溶剤が目に入ったり、吸い込む危険性があります。



換気に注意

- ・換気の良い場所で使用してください。
- ・換気の不十分な狭い場所で使用すると、塗料や溶剤の飛散した揮発溶剤を吸い込み、有機溶剤中毒を起こすことがあります。



作業中、身体に異常を感じたら、ただちに医師による治療を受けてください。

皮膚からの体内侵入注意

- ・人や動物に向けてスプレーしたり、ノズルチップに指などの身体の一部を近づけてスプレーしないでください。



接触禁止

- ・塗料洩れが発生した場合、絶対に手などで押さえず、ただちにポンプを停止し、塗料圧力を『0MPa』にしてください。



小さな穴から吐出する高圧塗料は鉄板でも穴を開ける力があり、目や口および皮膚などから直接体内に塗料や溶剤が入った場合、非常に危険です。

ケガをした場合、ケガの大小にかかわらず、ただちに医師による治療を受けてください。

火気禁止

- ・火気のある場所や火気の近くで絶対に使用しないでください。
- ・特に次のものは着火源となる可能性があり、非常に危険です。
 - ・タバコなどの裸火
 - ・ストーブ、ランプおよびヒーターなどの電気用品



アースの接続

- ・ポンプ、エアレススプレーガン、被塗物および塗料や溶剤を入れる容器はアースの接続を確実に行ってください。
- ・特に、ポンプ～ガン間のアース接続のため、当社指定のナイロン(塗料)ホース(エアレスホース NHL形など)をかならず使用し、塗料や溶剤を入れる容器は導通性のある物を使用してください。



アースが不十分ですと、静電気のスパークによる爆発や火災の危険性があります。

破裂に注意

- ・エアレススプレーガンは、最高使用塗料圧力(25MPa)以下でかならず使用してください。最高使用塗料圧力以上で使用すると、ガンが破損し、非常に危険です。
- ・ナイロン(塗料)ホースを傷つけないため、ホースを半径50mm以下に曲げたり、重いものを載せないでください。
- ・ナイロン(塗料)ホースが破損し、非常に危険です。



- ・ナイロン塗料ホースは、確実に接続してください。
- ・作業中にホースが外れた場合、塗料の飛び跳ね、ホースの暴れによるけがなどの重大な傷害をおよぼす可能性があります。

- ・下記のようなナイロン(塗料)ホースは絶対に使用しないでください。
 - ・穴が開いている
 - ・傷が付いている
 - ・折れ曲がっている
 - ・つぶれて変形している

小さな穴から吐出する高圧塗料は鉄板でも穴を開ける力があり、非常に危険です。

- ・ノズルチップの取付・取り外しは、かならずポンプを停止し、塗料圧力を『0MPa』にした後、セーフティロック(ストッパーツマミ)を確実に掛けてから行ってください。
- ・作業中に塗料や溶剤が噴出した場合、非常に危険です。

重要

- ・製品の改造は絶対にしないでください。
- ・部品を交換する場合は、当社純正部品をかならず使用してください。

十分な性能が発揮できないばかりか、故障の原因となります。

- ・次のハロゲン化炭化水素系溶剤は使用しないでください。
 - 塩化メチル、塩化エチル、ジクロロメタン、1, 2-ジクロロエタン、四塩化炭素
 - トリクロロエチレン、1, 1, 1-トリクロロエタン

化学反応により、本体(アルミニウム部分)にクラック、溶解が発生します。
(特殊な塗料や溶剤などは充分適合性を検討した上でご使用ください。適合性検討のための材質リストを提出する用意があります)

■ 3. 塗装作業

3-1 ナイロン(塗料)ホースの接続

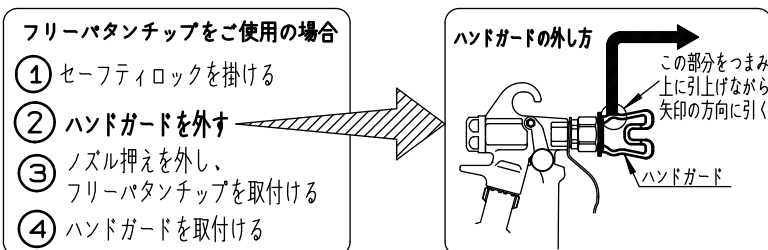
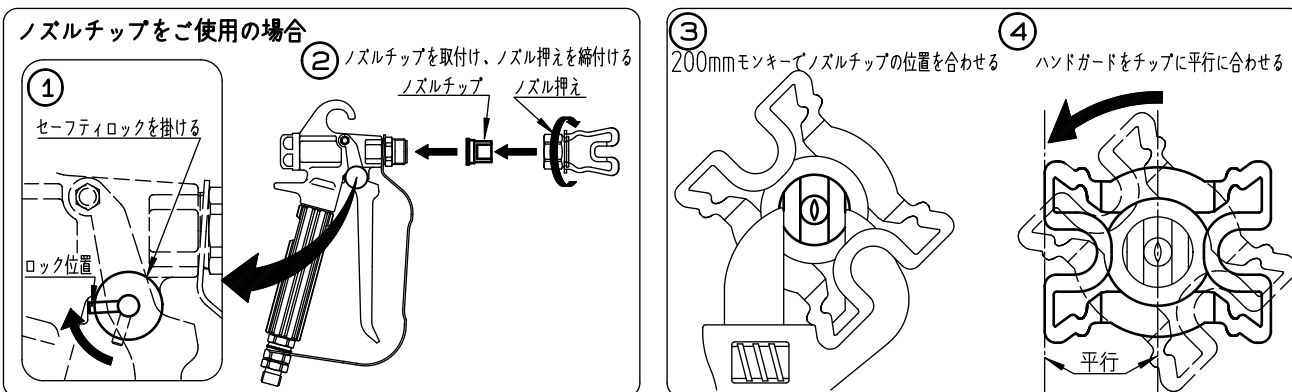
| | |
|-------------|--|
| ⚠ 警告 | <p>ナイロン(塗料)ホースは、確実に接続してください。 塗料漏れが発生した場合、絶対に手などで押さえず、ただちにポンプを停止し、塗料圧力を『0MPa』にしてください。</p> <p>アース接続のため、当社指定のナイロン(塗料)ホース(エアレス用ホース NHL形など)をかならず使用してください。</p> |
|-------------|--|

| | |
|-------------|--|
| ⚠ 注意 | <p>新品の場合、使用する前にエアレススプレーガンの塗料通路を洗浄してください。 洗浄せずに使用すると、ガン内部の防錆剤により、塗装不良が発生する可能性があります。</p> |
|-------------|--|

3-2 ノズルチップ、フリーパターンチップの取付・取外し(各チップはオプションです)

※ノズルチップの選定は、P.4 4項を参考にし、別途ご用意ください。

| | |
|-------------|---|
| ⚠ 警告 | <p>ノズルチップの取付・取外しは、かならずポンプを停止し、塗料圧力を『0MPa』にした後、セーフティロックを確実に掛けてから行ってください。</p> |
|-------------|---|



※フリーパターンチップの取扱方法は、フリーパターンチップの取扱説明書をご覧ください。

3-3 吹付作業

| | |
|-------------|---|
| ⚠ 警告 | <p>作業中は、眼鏡、マスク、および手袋などの保護具をかならず着用してください。 塗料や溶剤が目に入ったり、吸い込む危険性があります。</p> |
|-------------|---|

| | |
|---------------|---|
| ワンポイント | <p>高圧力にするほど霧の状態は細かく、仕上がりも良くなるのが望めます。 しかし、高圧力による危険性が増し、機械やノズルチップの磨耗が早まることにもなります。 仕上り状態が満足できる範囲で低圧力に調節するのが最適です。</p> |
|---------------|---|

3-4 洗浄とお手入れ

・エアレススプレーガンの寿命を延ばし、次にお使いになるときに十分な性能を得るために、作業終了後は、十分に洗浄を行って下さい。

| | |
|-------------|---|
| ⚠ 警告 | <p>作業中は、眼鏡、マスク、および手袋などの保護具をかならず着用してください。 塗料や溶剤が目に入ったり、吸い込む危険性があります。</p> <p>エアレススプレーガンを分解する場合は、ポンプを必ず停止し、塗料圧力を『0MPa』にしてください。</p> |
|-------------|---|

| 手順 | 洗浄部分 | 洗浄方法 | 備考 |
|----|-------------------|--|---------------------------------------|
| 1 | ノズルチップ | エアレススプレーガンより取り外し、洗浄してください。 | |
| 2 | エアレススプレーガン本体塗料通路 | 使用塗料に適合する清浄な洗浄液でエアレススプレーガンの塗料通路を洗浄してください。 | |
| 3 | ろ過網セット(ALG-73を除く) | ①【12】握りを本体より取り外してください。 ②【11】ろ過網セットを取り出し、洗浄してください。 | 【】内の数字が構成部品 No.を示します。(P. 5 6項 構成部品参照) |

■ 4. 使用塗料によるノズルチップの選定

| | |
|------------------------------------|---|
| ワンポイント | ノズルチップの見分け方 |
| | <p>上2桁 : 吹付距離 30cm 時のパターン幅 … 25cm 下2桁 : 噴出圧力 9.8MPa 時 パターン幅1cm 当たり、1秒間の噴出量 … 0.7ml / sec / cm</p> <p>NT-2 5 0 7</p> |
| 高粘度または詰まりやすい塗料は、下2桁の大きいチップをご使用ください | |

※下記の表を参考にノズルチップを選定してください。

| 形式 | 使用塗料 | 形式(NT-□□□□) | 備考 |
|--------|------------------------|-------------|---------------------------------|
| 造船塗装 | 塩化ゴム塗料、船底塗料 | 2507～4009 | 一般的に使用されるもの |
| | タールエポキシ塗料 | 3011～4013 | 高粘度のため、下2桁が大きい |
| | ジンクリッチ塗料(有機質) | 2507～4009 | 一般的に使用されるもの |
| | ジンクリッチ塗料(無機質) | 3019～4016 | 詰まりやすいため、下2桁が大きい |
| 建築塗装 | 水性(エマルジョン)塗料 調合ペイント | 2505～4007 | 一般的に使用されるもの |
| 鉄骨塗装 | 錆止め塗料 | 1507～2513 | アングルなどが多いため、 上2桁が小さく、下2桁が大きい |
| 木工塗装 | クリアラッカー 合成樹脂ワニス | 1503～3005 | 一般的に使用されるもの |
| 一般金属塗装 | ラッカー メラミン | 1504～4007 | 一般的に使用されるもの |

■ 5. 故障対策

| | |
|-----------|---|
| 重要 | ☆印の処置はお買いあげ販売店または、お近くの当社支店・営業所・サービス会社にご依頼ください。 正しい処置が行われない場合、十分な性能が発揮できなくなります。 |
|-----------|---|

| 現象 | 原因 | 処置 |
|-------------------------------------|---|--|
| 塗料が出ない | ノズルチップの詰まり | ノズルチップの洗浄、針で穴のゴミを除去 |
| | 塗料が送られていない | ポンプの点検 |
| | ろ過網セット[11]の完全な詰まり | 清掃または、交換 |
| 塗料の噴出が弱い | ポンプ圧力が低い | ポンプ設定圧力を上げる |
| | ろ過網セット[11]の詰まり | 清掃または、交換 |
| | ノズルチップの磨耗、またはチップの番号が大きい (使用チップ対比、ポンプ容量小) | ノズルチップの交換、または適正なチップに交換 |
| 塗料切れが悪い 止まらない(先端漏れ) | ポンプ圧力が高すぎる | 塗料圧力を25MPa (255 bar/ 3626 PSI)以下にする |
| | ニードル弁パッキン[7-6]部に塗料が固着 | 分解、洗浄または部品交換 |
| | ニードル押し[6]部に塗料が固着 | 分解、洗浄または部品交換 |
| | ニードル弁棒セット[7-1]とノズル基セット[3]の 塗料シート部が摩擦 | 分解、洗浄または部品交換 |
| ニードル弁ばね押し[9]又は ニードル押し[6]部からの塗料漏れ | ニードル弁パッキン押し[7-7]のゆるみ | ニードル弁ばね受け[7-8]で増し締めをする |
| | ニードル弁パッキン[7-6]の磨耗、キズ | 分解、洗浄または部品交換 |
| | ニードル弁棒セット[7-1]の磨耗、キズ | 分解、洗浄または部品交換 |
| ユニバーサルジョイント [13-1][13-2]部からの漏れ | ユニバーサルジョイント [13-1][13-2]部からの漏れ | ユニバーサルジョイントの交換 |

※[]内の数字は、P. 5 6項の構成部品 No.を示します。

■ 7. 保証と修理サービス

- 保証期間は、お買いあげの日から6ヶ月です。
- 万一、故障の場合は、お買いあげの販売店又は当社支店・営業所、サービス会社にご連絡ください。
保証期間中は、無償修理いたします。
- 本製品の故障または不具合に伴う生産補償、営業補償など二次損失に対する補償は致しませんのでご了承願います。
- 次の場合は保証期間内でもお客様のご負担(有償)になります。
 - ・取扱説明書の注意事項を守られなかったことによる故障および損傷
 - ・お客様の取扱上の不注意による故障および損傷
 - ・消耗品の交換・修理
 - ・天災、地変、火災、地震、水害、塩害、落雷、公害などによる故障および損傷
 - ・純正部品以外の部品が使用されている場合
 - ・指定の修理店以外による修理がなされている場合
- 保証は日本国内においてのみ有効です。
This warranty is valid only in Japan
- 製品に関するお問い合わせ、ご意見・ご希望などございましたら、当社お客様相談室まで御連絡ください

お問い合わせ先

➤ 電話でのお問い合わせ

- ・スプレーガン、静電塗装機、塗料供給装置、液圧機器、
塗装ブース、自動塗装装置、塗装プラント、塗装ロボット、
環境装置に関するお問い合わせ



0800-100-1926

- ・その他、上記以外に関するお問い合わせ



0120-917-144

受付時間： 9:00～12:00/13:00～17:00

但し、土日・祝日・弊社指定休日を除く。

➤ メールでのお問い合わせ

<http://www.anest-iwata.co.jp>

アネスト岩田株式会社

〒223-8501 横浜市港北区新吉田町 3176

<http://www.anest-iwata.co.jp>

INSTRUCTION MANUAL


Airless Spray gun ALG-7 / ALG-72 / ALG-73



Important

This manual contains IMPORTANT WARNINGS and INSTRUCTIONS. Equipment in this manual is exclusively for painting purposes. Do not use for other purposes. The operator shall be fully conversant with the requirements stated in this instruction manual including important warnings, cautions and operation and correct handling. Read and understand the instruction manual, before use and retain for reference.

CE II 2G X

This Anest-iwata airless spray gun kit complies to ATEX regulations 94/9/EC, Protection level : II 2 G X, Suitable for use in Zones 1 and 2. X marking : Any static electricity discharge from the airless spray gun is to be diverted to the grounded the conductive fluid hose as stipulated.

Be sure to observe warnings and cautions in this instruction manual. If not, it can cause paint ejection and serious bodily injury by drawing organic solvent. Be sure to observe following  marked items which are especially important.

| | |
|---|---|
|  WARNING | Indicates a potentially hazardous situation which, if not avoided, may result in serious injury or loss of life. |
|  CAUTION | Indicates a potentially hazardous situation which, if not avoided, may result in minor or moderate injury or property damage. |
| Important | Indicates notes which we ask you to observe. The safety precautions in this instruction manual are the minimum necessary conditions. Follow national and local regulations regarding fire prevention, electricity and safety as well as your own company regulations. |

Important specifications

| | |
|------------------|--|
| Max. Pressure | 25MPa / 250 bar / 3626 PSI |
| Noise level | 62.9 d B (A) |
| Spray condition | Used nozzle tip.; NT-3005 Fluid pressure. ; 10 MPa / 100 bar / 1440 PSI |
| Measuring point | 1m backwards from gun, 1.6 m height |
| Max. Temperature | |
| Atmosphere | 5°C~40°C |
| Air•Fluid | 5°C~43°C |

Main specifications

| Model | Use | Hose connection | Filter | Mass g (lbs) |
|--------|----------------|-----------------|----------------------------|-----------------|
| ALG-7 | General | G 1/4 | 100 mesh (built-in) | 440 (0.97) |
| ALG-72 | | | | 415 (0.91) |
| ALG-73 | High viscosity | G 3/8 | Included (not built-in) | 450 (0.99) |

■ 1. Safety precaution

WARNING

Wear protective cover.

- During painting be sure to wear protective cover such as glasses, mask or gloves to avoid serious injury caused by paint or solvent which might enter your eyes or you might inhale.



Be careful about ventilation.

- Use it in well-ventilated place. Painting or cleaning in a narrow place with insufficient ventilation can cause organic solvent intoxication by sprayed mist of paint or solvent.
- If you feel any abnormality during operation, consult with a medical doctor immediately.



Be careful about bodily injury.

- Never point gun toward person or animal. Never pull trigger of gun when human body or fingers come near tip of nozzle tip.



Contact is forbidden.

- When paint leaks, never try to stop it by hand. In that case, stop pump immediately and reduce paint pressure down to [0 MPa].
High pressure paint emitted through small hole can pierce an iron plate and can cause severe injury since paint can enter human body directly through eye, mouth or skin. It is very dangerous. If you feel any abnormality or receive any injury, consult with a medical doctor immediately.



Keep away from origins of explosions or fires.

- Never use near sparks or open fire. Especially the following will cause fire.
- Open flames such as cigarettes, pipes.
- Electric goods such as stoves, lamps or heaters.



Connect grounding.

- Securely ground pump, airless spray gun, work piece and containers containing paint or solvent. Be sure to use ANEST IWATA's designated nylon (fluid) hose (for airless use such as NHS nylon hose) to have continuous grounding between pump and airless gun. Use conductive container containing paint or solvent. Insufficient grounding will cause explosion or fire by spark of electric it.



Be careful about explosion.

- Be sure to use airless spray gun at less than max. operating pressure. Usage at more than max. operating pressure can cause explosion of gun resulting in great danger.
- Never bend nylon (fluid) hose with a radius of less than 50mm.
Never put heavy things on it in order not to damage the hose. If done, hose can explode causing great danger.



- Securely connect nylon (fluid) hose.
If hose is disconnected during operation, hazardous hose movement and paint ejection will cause severe bodily injury.

WARNING

Be careful about explosion.

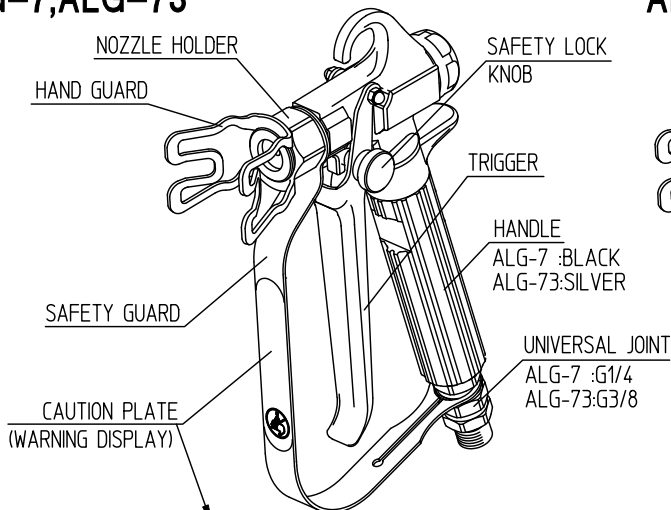
- Never use cracked, damaged, bent or crushed nylon (fluid) hose.
High pressure paint emitted at small hole can pierce an iron plate and cause great danger.
- Be sure to stop pump, reduce fluid pressure down to [0MPa] and securely apply safety lock of gun before you fit remove nozzle tip.
Emission of paint or solvent during operation can cause great danger.

Important

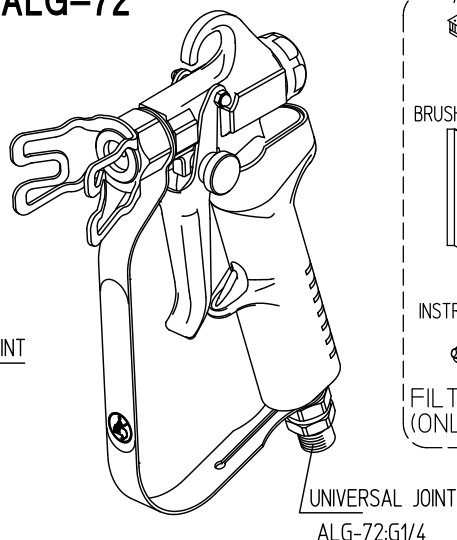
- Never alter the equipment.
- When you replace parts, be sure to use our genuine parts. If not done, it can cause insufficient performance or failure.
- Never use the following halogenated hydrocarbon solvents:
Methyl chloride, dichloromethane, 1,2 – dichloromethane, carbon tetrachloride, trichloroethylene, 1,1,1 – trichloroethane which can cause cracks or dissolution on gun body by chemical reactions. (Be sure that all fluids and solvents are compatible with gun parts. We are ready to supply a material list used in the gun on request.)

2. Name of components and checking the product

ALG-7,ALG-73



ALG-72



警告 WARNING
KEEP CLEAR OF NOZZLE TIP TO
AVOID SERIOUS BODILY INJURY.

CODE No.03510171
REF No.17 OF PART LIST

- When you open the package, be sure to check that all goods are included and are in good condition.
- If there is any damage or missing components, do not use the product to avoid danger and immediately contact the distributor who sold it to you.
- Always keep caution plates (warning display) in good condition and clean. If they are damaged or missing, replace with new ones.

3. Painting job

3-1. Connect nylon (fluid) hose.

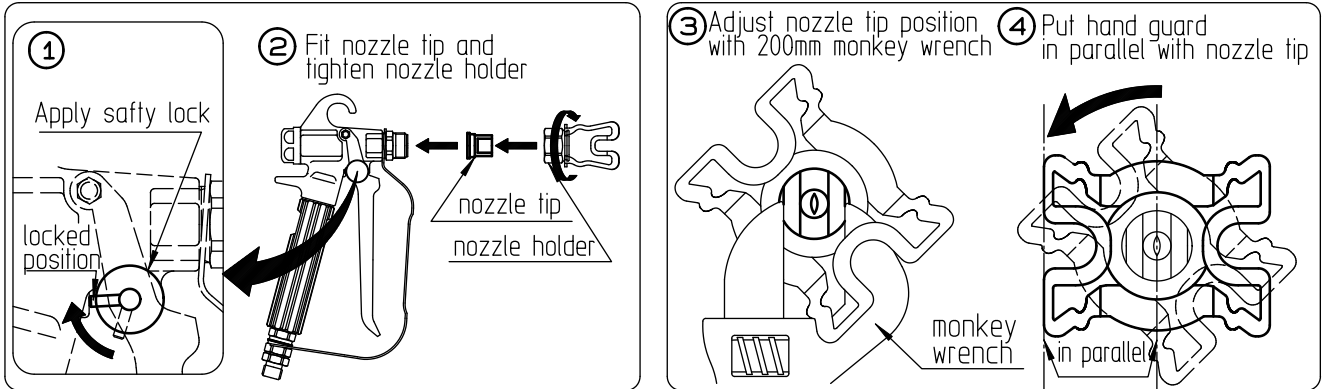
| | |
|------------------|--|
| ⚠ WARNING | Securely connect nylon (fluid) hose. When paint leaks, never try to stop it by hand / In that case, stop pump immediately and reduce paint pressure down to 【0 MPa】 . |
| | Be sure to use our designated nylon (fluid) hose (NHS type airless hose) in order to connect ground. |
| ⚠ CAUTION | Before using a new gun, clean inside of the new gun. If not, rust preventive inside gun can cause painting failure. |

3-2. Fitting or removing nozzle tip or free pattern ALG tip (each tip optional).

※ Refer to 4 and prepare nozzle tip separately.

| | |
|------------------|--|
| ⚠ WARNING | Be sure to stop pump, reduce fluid pressure down to 【0MPa】 and securely apply safety lock of gun before you fit or remove nozzle tip. |
|------------------|--|

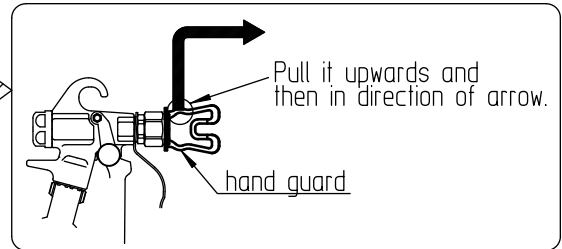
When using nozzle tip



When using nozzle tip

- (1) Apply safety lock
- (2) Remove hand guard
- (3) Remove nozzle holder and fit free pattern tip
- (4) Fit hand guard

How to Remove hand guard



※ Refer to instruction manual of free pattern tip.

3-3. Painting job

| | |
|------------------|---|
| ⚠ WARNING | During painting, be sure to wear protective cover such as glasses, mask or gloves to avoid serious injury caused by paint or solvent which might enter your eyes or you might inhale. |
|------------------|---|

| | |
|--------------|---|
| HINT! | As fluid pressure increases, paint mist becomes finer and finishing becomes better. But on the other hand, high pressure can be dangerous and precipitate corrosion of equipment and nozzle tip. Adjust pressure as low as possible as far as finish is satisfactory. |
|--------------|---|

3-4. Cleaning and maintenance

Fully clean after job is finished in order to get longer lifetime and good performance at next job.

| | |
|------------------|---|
| ⚠ WARNING | During painting, be sure to wear protective cover such as glasses, mask or gloves to avoid serious injury caused by paint or solvent which might enter your eyes or you might inhale. |
| | Be sure to stop pump and reduce fluid pressure down to 0 pressure before disassembling airless spray gun. |

| Process | Where to clean | How to clean | Remarks |
|---------|-------------------------------|---|---------|
| 1 | nozzle tip | Remove from airless spray gun and clean it. | |
| 2 | inside of gun body | Clean inside of airless spray gun with cleaning liquid which is compatible with paint being used. | |
| 3 | filter set (except ALG-73) | ① Remove No.12 handle from gun body. ② Remove and clean No.11 filter set. | |

■4. Selection of nozzle tip according to kind of paint

| | |
|--------------|--|
| HINT! | <p><Numbering system></p> <p style="margin-left: 100px;">NT-<u>25</u> <u>07</u></p> <p>Use nozzle tip with large figures of last 2 digits when you spray paints of high viscosity or easily clogged.</p> |
|--------------|--|

| Usage | Kind of paint | Model (NT-□□□□) | Remarks |
|--------------|---|--------------------|--|
| Shipbuilding | Rubber chloride paint, Ship-bottom paint | 2507-4009 | Commonly used |
| | Tar epoxy paint | 3011-4013 | Last two digits are large due to high viscosity. |
| | Zinc rich paint (organic) | 2507-4009 | Commonly used |
| | Zinc rich paint (non-organic) | 3019-4016 | Last two digits are large because it is easy to clog. |
| Construction | Water base (emulsion paint), Ready mixed paint | 2505-4007 | Commonly used |
| Steel frame | Anti-corrosive paint | 1507-2513 | First two digits are small, and last two digits are large, for angle iron. |
| Woodwork | Clear lacquer, Synthetic resin varnish | 1503-3005 | Commonly used |
| Common metal | Lacquer, Melamine | 1504-4007 | Commonly used |

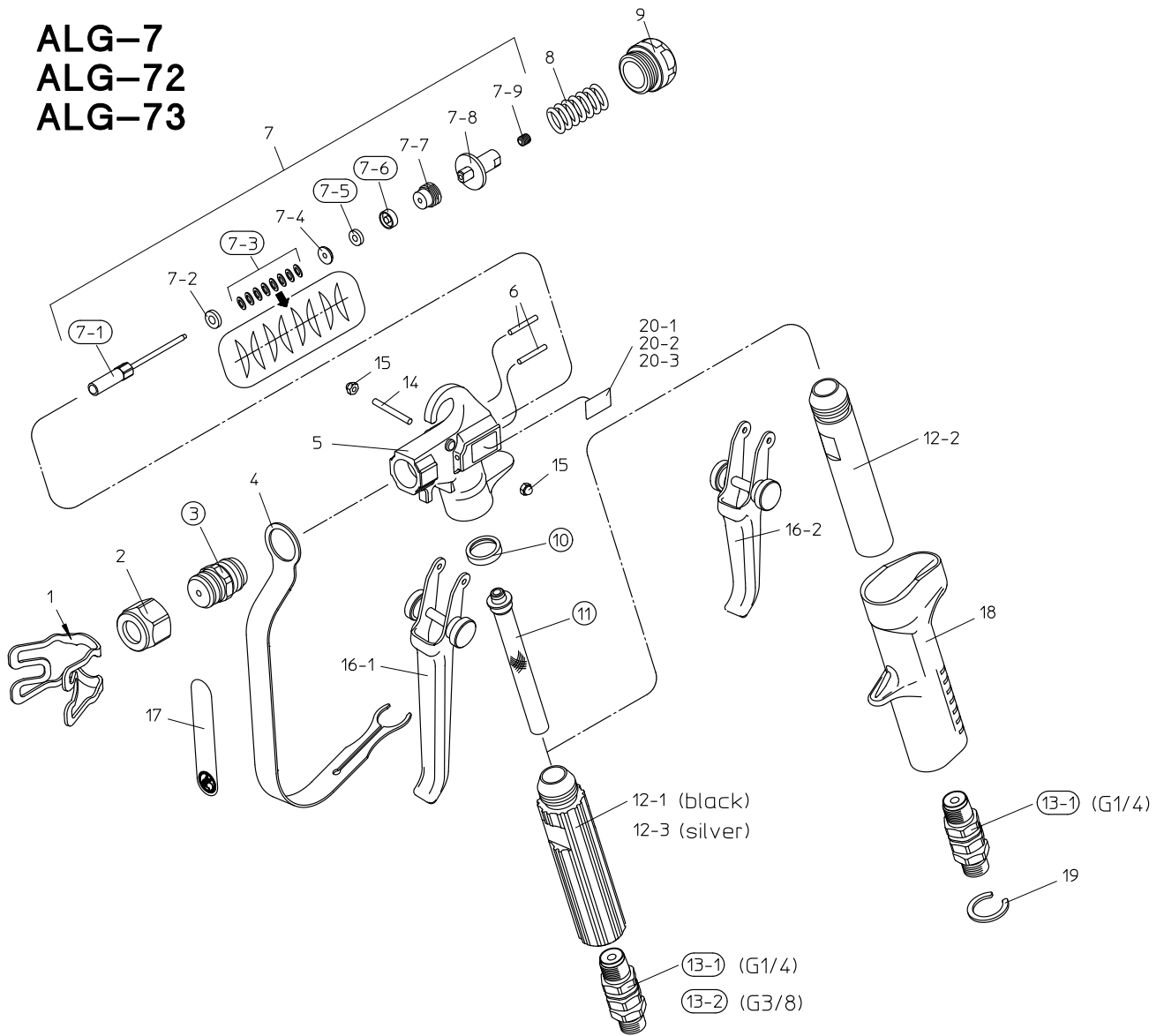
■ 5. Problems and remedies

| | |
|------------------|---|
| Important | As for ☆ marked items, ask our distributor to remedy it for you. Incorrect remedy cannot achieve satisfactory performance. |
|------------------|---|

| Problem | Cause | Remedies |
|--|--|---|
| Paint does not come out. | Nozzle tip is clogged. | Clean nozzle tip and remove foreign matter from hole by needle. |
| | Paint is not fed. | Inspect pump. |
| | Filter set [11] is completely clogged. | Clean or replace. |
| Paint comes out weakly. | Pump pressure is low. | Increase pump pressure. |
| | Filter set [11] is clogged. | Clean or replace. |
| | Nozzle tip is worn or number of nozzle tip is too large. (Pump capacity is small compared with nozzle tip being used.) | Replace with new tip or proper sized tip. |
| Paint does not stop smoothly. (Paint leaks from the gun tip.) | Pump pressure is too high. | Reduce paint pressure down to 25 MPa (250bar 3,626PSI). |
| | Paint sticks to needle packing [7-6]. | Disassemble, clean or replace parts. ☆ |
| | Paint sticks to needle seat [6]. | Disassemble, clean or replace parts. ☆ |
| | Seat between needle bar set [7-1] and nozzle gland set [3] is worn. | Disassemble, clean or replace parts. ☆ |
| Paint leaks from needle spring seat [9] or needle seat [6]. | Needle packing seat [7-7] is loose. | Tighten needle spring holder [7-8]. |
| | Wear or damage of needle packing [7-6] | Disassemble, clean or replace parts. ☆ |
| | Wear or damage of needle bar set [7-1] | Disassemble, clean or replace parts. ☆ |
| Paint leaks from universal joint [13-1] or [13-2] | Wear of packing in universal joint | Replace universal joint. |

6. Parts list

ALG-7
ALG-72
ALG-73



※ ○ marked parts are consumable parts.

| No. | Part name | Q'ty | Remarks |
|-------|-----------------------|------|---------|
| 1 | hand guard | 1 | |
| 2 | nozzle holder | 1 | |
| ○ 3 | nozzle gland set | 1 | |
| 4 | safety guard | 1 | |
| 5 | gun body | 1 | |
| 6 | needle seat | 2 | |
| 7 | needle set | 1 | |
| ○ 7-1 | needle bar set | 1 | |
| 7-2 | conical spring holder | 1 | |
| ○ 7-3 | conical spring washer | 8 | |
| 7-4 | packing holder | 1 | |
| ○ 7-5 | sub-packing | 1 | |
| ○ 7-6 | needle packing | 1 | |
| 7-7 | needle packing seat | 1 | |
| 7-8 | needle spring holder | 1 | |
| 7-9 | screw | 1 | |
| 8 | needle spring | 1 | |
| 9 | needle spring seat | 1 | |

| No. | Part name | Q'ty | Remarks |
|--------|-------------------------|------|-----------------|
| ○ 10 | packing | 1 | |
| ○ 11 | filter set(only 7,72) | 1 | Accessory in 73 |
| 12-1 | handle (grooved, black) | 1 | for 7 |
| 12-2 | handle (round, silver) | 1 | for 72 |
| 12-3 | handle (grooved silver) | 1 | for 73 |
| ○ 13-1 | universal joint (G 1/4) | 1 | for 7,72 |
| ○ 13-2 | universal joint (G 3/8) | 1 | for 73 |
| 14 | trigger stud | 1 | |
| 15 | hex. cap nut | 2 | |
| 16-1 | trigger set | 1 | for 7,73 |
| 16-2 | trigger set | 1 | for 72 |
| 17 | caution plate | 1 | |
| 18 | outer handle | 1 | for 72 |
| 19 | snap ring | 1 | for 72 |
| 20-1 | nameplate | 1 | for 7 |
| 20-2 | nameplate | 1 | for 72 |
| 20-3 | nameplate | 1 | for 73 |

 ANEST IWATA Corporation

3176, Shinyoshida-cho, Kohoku-Ku,
Yokohama 223-8501, Japan

Manual No. 1035-06
Code No. 03511173